

Návod k použití

Cable Scout Cam Wi-Fi inspekční kamera



Obecné bezpečnostní informace

Před použitím výrobku si pečlivě přečtěte celý návod. Nesprávné použití může vést k poškození výrobku a osobního majetku.

- Zabraňte kontaktu základny bezdrátového vysílače s tekutinami, protože by to mohlo způsobit poškození výrobku a úraz elektrickým proudem.
- Zařízení není odolné proti nárazům. Neupusťte jej a zabraňte úderům nebo nárazům hlavou kamery do jiných předmětů.
- Při použití ve vlhkém prostředí našroubujte na hlavu kamery ochranný kryt. Hlava kamery je odolná proti stříkající vodě, to ovšem neplatí pro základnu bezdrátového vysílače. Umístěte základnu na suché místo a vyvarujte se kontaktu kapaliny s bezdrátovým vysílačem.
- Nepoužívejte kameru, pokud je objektiv zamlžený. Před dalším použitím nechte vlhkost zcela odpařit.
- Pokud kameru nepoužíváte, vypněte ji.
- Nabíjejte zařízení vhodnou 5V USB nabíječkou.
- Dodržujte místní předpisy pro bezpečnou likvidaci.
- Nevystavujte zařízení vysokým teplotám ani ohni, protože by to mohlo způsobit explozi baterie.

HellermannTyton

Rennbahnweg 65

1120 Vídeň, Rakousko

E-mail: officeCZ@HellermannTyton.at

www.HellermannTyton.com/cz

Tato kamera je určena výhradně k zamýšlenému účelu pro záznam technických podmínek ve stěnách a stropích. Při používání této kamery dodržujte zákony a směrnice na ochranu osobních práv a osobních údajů.

1. Úvod

Děkujeme, že jste si vybrali kameru Cable Scout Cam. Před použitím tohoto zařízení si pečlivě přečtete celý návod. S kamerou Cable Scout Cam můžete přenášet video obrazy v reálném čase a pořizovat videozáznamy a fotografie ve stísněných prostorech, které by jinak bylo obtížné zobrazit.

Tento výrobek je kompatibilní s operačními systémy Android / iOS / Windows / MAC.

Požadavky na verzi: Android 4.2 a vyšší; iOS 9.0 a vyšší.
SSID identifikátor pro bezdrátovou síť WLAN je nastaven na „inskam-***“

2. Vlastnosti

- Prohlížení videa a pořizování videozáznamů a fotografií v reálném čase.
- Vnější průměr 8 mm
- Odolnost proti stříkající vodě podle IP68
- Stmívatelné integrované osvětlení s 8 mini LED světly
- Přenosnost a snadná použitelnost.

3. Obsah balení



Bezdrátový vysílač



Jednotka HD kamery



Nabíjecí kabel USB



Příslušenství kamery

4. Díly



Vypínač

Indikátor nabíjení



Vstup pro nabíjecí kabel

USB vstup kamery

LED objektiv odolný proti stříkající vodě



Polotuhý kabel

Spínač LED osvětlení

5. Provozní pokyny

Základní provoz

1. Nejprve připojte USB konektor kamery k bezdrátovému vysílači. Stiskněte na tři sekundy hlavní vypínač. Kontrolka na základně se rozsvítí. Otočením spínače LED světla upravte jas LED diod v hlavě kamery.



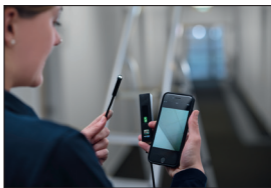
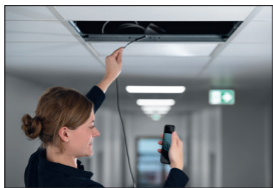
2. Zvyšte jas LED osvětlení pro lepší obraz v tmavém prostředí.



3. Polotuhým kabelem kamery lze pohybovat jakýmkoli směrem. Pomocí tří nástavců (háček, zrcátko a magnet) lze v případě potřeby najít a vytáhnout drobné předměty.



6. Scénáře aplikace



Kamera Cable Scout Cam je primárně určena pro vizuální kontrolu potrubí, podhledů, sádkartonových stěn a vzduchových šachet. Společnost HellermannTyton nedoporučuje používat tento výrobek v situacích, kdy by byl ponořen do kapaliny.

Pokud uživatel očekává vlhkost, měl by být tubus objektivu kamery chráněn dodávaným ochranným krytem chránícím před stříkající vodou.

7. Stažení aplikace

Pro Android verze 4.2 nebo vyšší:

Vyhledejte „Inskam“ v Obchodu Play (Google Play) a nainstalujte si aplikaci nebo si ji stáhněte z www.inskam.com/download/inskam1.apk

Se systémem Android: vypněte mobilní datové připojení

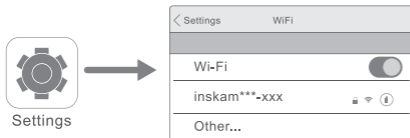
Pro iOS verze 9.0 nebo vyšší:

Vyhledejte „Inskam“ v Apple App Store a aplikaci si nainstalujte



8. Rychlý návod

1. Stisknutím spínače on/off na 3 sekundy kameru zapnete.
2. Otevřete nastavení Wi-Fi v zařízení, pomocí kterého chcete zobrazit obraz z kamery.
3. Identifikátor Wi-Fi-SSID kamery je „inskam***-xxx“. Kliknutím se připojte.



Poznámka: Pokud vaše zařízení nenajde „inskam *** - xxx“, zkontrolujte stav baterie a kameru vypněte a znovu zapněte.



Po úspěšném připojení spusťte aplikaci kliknutím na ikonu Inskam a můžete sledovat živý přenos videa.



inskam

Upozornění:

Pokud vás síťový adaptér vyzve k přepnutí na jinou síť Wi-Fi, vyberte možnost „Decline“.

“inskam***-xxx” NO data connection, allow Wi-Fi Assistant to switch the network to a better one?

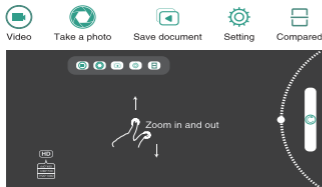
Decline

Allow

Pokud na svém telefonu nemůžete prohlížet fotografie nebo videa, zkontrolujte nastavení aplikace v zařízení a povolte aplikaci Inskam přístup do vaší galerie obrázků.

9. Provoz aplikace

Přiblížení a oddálení provedete pomocí palce a ukazováčku na dotykové obrazovce. Obraz můžete také otočit pomocí rozhraní aplikace.



Funkce „Compared“ umožňuje zobrazit fotografii na jedné straně obrazovky a pokračovat ve záznamu videa na druhé straně.

10. Důležitá upozornění

1. Modré světlo bliká, když je třeba baterii nabít.
2. Nabijte zařízení 5 V / 2 A / 1 A / 500 mA. Červené světlo signalizuje nabíjení a po úplném nabití zhasne. Plné nabití trvá 1 hodinu a kameru lze pak používat přibližně 90 minut při rozlišení 480 pixelů / 80 minut při rozlišení 720 pixelů / 70 minut při rozlišení 1600 pixelů.
3. Objektiv kamery lze utěsnit proti vlhkosti a nečistotám našroubováním krytky objektivu s krytím IP68.



Krytka objektivu odolná proti stříkající vodě

Jak používat na počítačích se systémem Windows:

Stáhněte si zazipovaný softwarový soubor z adresy www.kkmoom.com/camera.rar a nainstalujte software. Zapněte bezdrátový vysílač, připojte USB kabel kamery a otevřete software. Nyní můžete kameru používat.

Jak používat na počítačích MAC:

Na systému MacBook OS použijte software „Photo Booth“, „Quick Time Player“ nebo „VLC“ (Video Lan Client).

Odstraňování problémů

Na obrazovce není obraz ani šum:

- Zkontrolujte Wi-Fi nastavení svého chytrého telefonu; ujistěte se, že je připojen k zařízení.
- Zkontrolujte kameru a ujistěte se, že je k zařízení správně a pevně připojena.
- Kameru odpojte a znovu připojte.
- Zavřete aplikaci a znovu ji otevřete.
- Zkontrolujte stav baterie, dobijte baterii, pokud rychle bliká modrá kontrolka.

Bezpečnostní opatření

Nepracujte pod zátěží!

Technické parametry:

Model	YPC110
Snímač s aktivními pixely	CMOS
Rozlišení obrazu	1600x1200
Horizontální úhel pohledu	72°
Vysílací frekvence	2412-2612 Mhz
Minimální osvětlení	0 Lux
Zdroj napájení	Lithiová baterie 3,7 V 600 mAh
Účinný dosah bez překážek	5–10 m
Třída vodotěsnosti	IP68 (tubus objektivu pouze s dodanou krytkou objektivu)
Průměr objektivu	5.5–8.0 mm
Nabíjecí napětí a proud	5V–2A/1A/ 500 ma
Ohnisková vzdálenost	3.1–7.6 cm
Úplná doba nabíjení	1 hodina
Délka	10 m

Všechny parametry platí v době zveřejnění, ale mohou být předmětem technických změn bez předchozího upozornění

Declaration of conformity (CE)

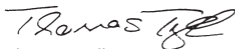
This product is in compliance with the essential requirements and other relevant provisions of §3 of EC directive 1999/5/EG as long as it is used for its intended purpose.

EU environmental regulations

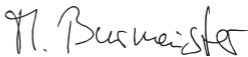
Electrical products may not be disposed of with household waste. Please recycle where facilities exist. Ask your local authority or dealer for the correct recycling point.

CE

Tornesch 01.11.2019



Thomas Tyll
Head of Category Management Europe



Martin Burmeister
Safety and Environmental Engineer